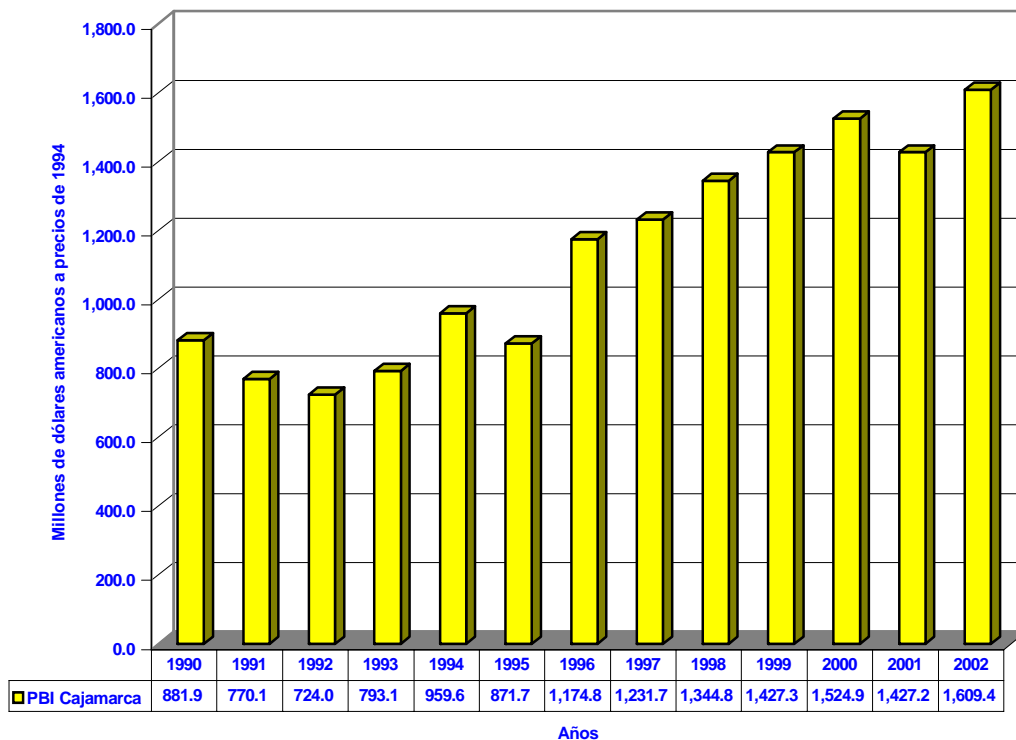


Ayuda memoria sobre el impacto favorable de la minería en Cajamarca y la urgencia de restablecer el diálogo

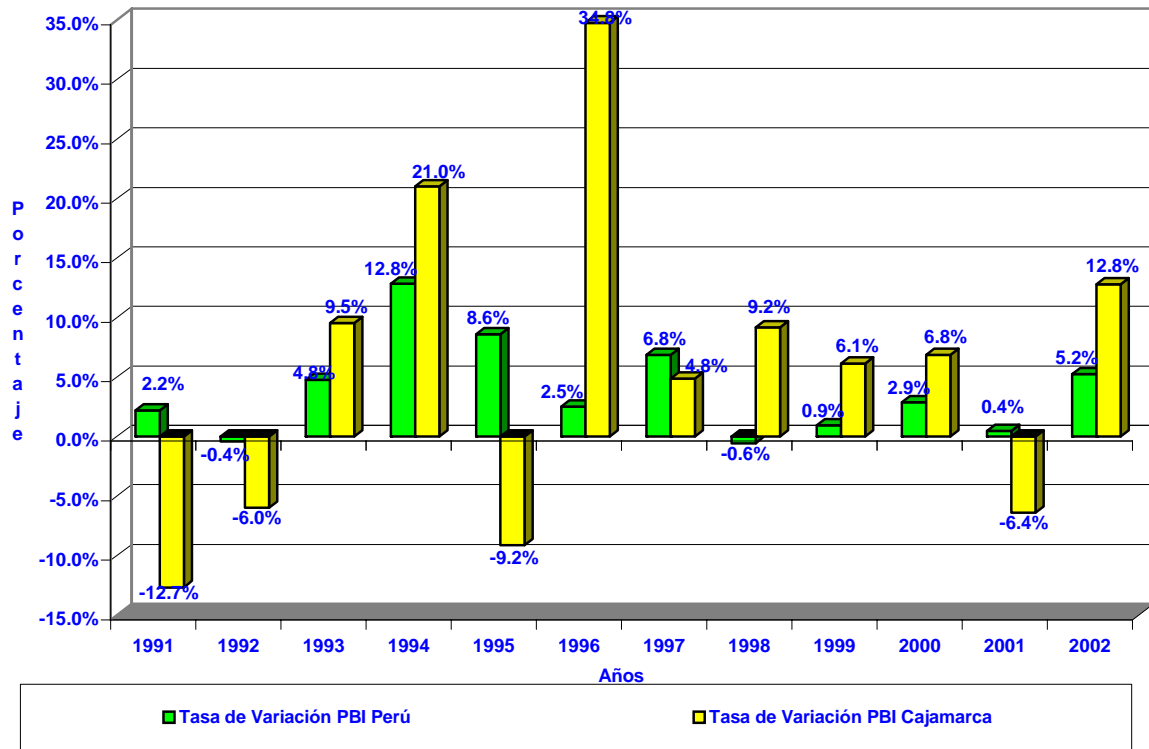
1. En Cajamarca en la última década se han producido cambios muy favorables en la economía y la sociedad y este proceso ha sido fruto de generar espacios y decisiones de acuerdo, diálogo y de avance y también se han producido desencuentros y errores. Sin embargo, se aprecia un esfuerzo por manejar una situación nueva y con desafíos muy grandes. Cualquier observador objetivo afirmará que pesa más el avance que las limitaciones y que es necesario mantener y mejorar este proceso en beneficio de todas las partes.
2. El PBI en el departamento de Cajamarca del año 1993¹ al año 2002 ha crecido a un promedio de 12.23% anual, 6.9% más que el PBI del país que creció a un promedio de 5.33% anual en ese mismo período.

Gráfico 1. Evolución del PBI departamental de Cajamarca

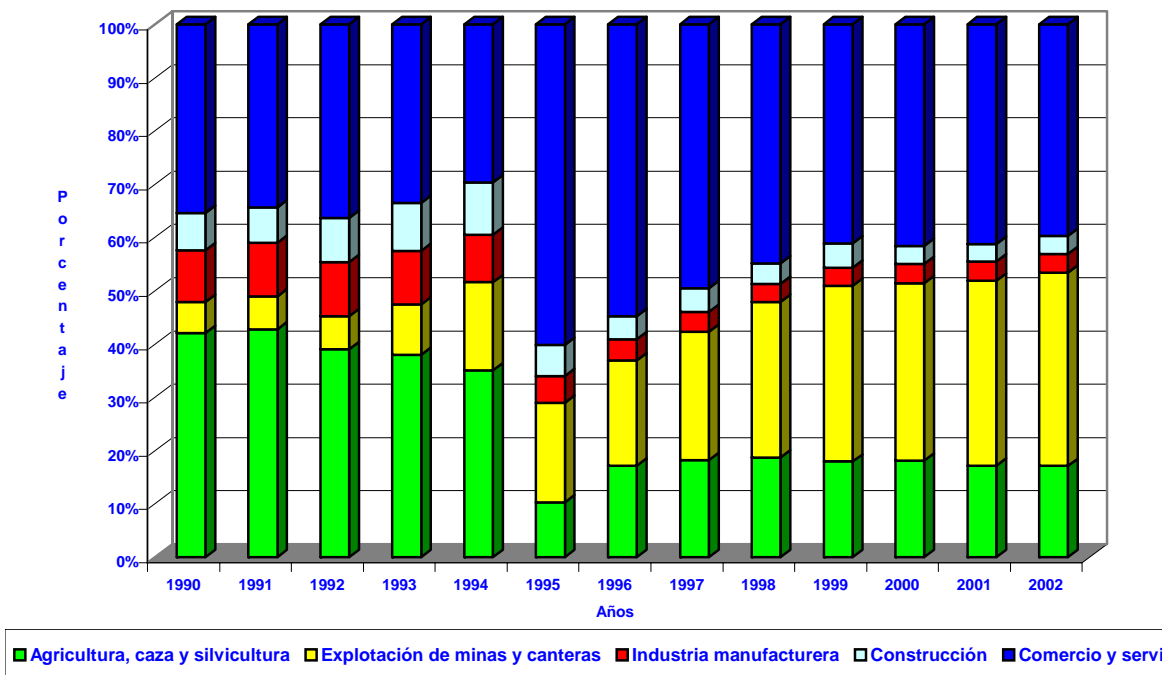


¹ En el año 1993 entró en producción la empresa Minera Yanacocha en Cajamarca.

Gráfico 2. Evolución del PBI del Perú y del departamento de Cajamarca



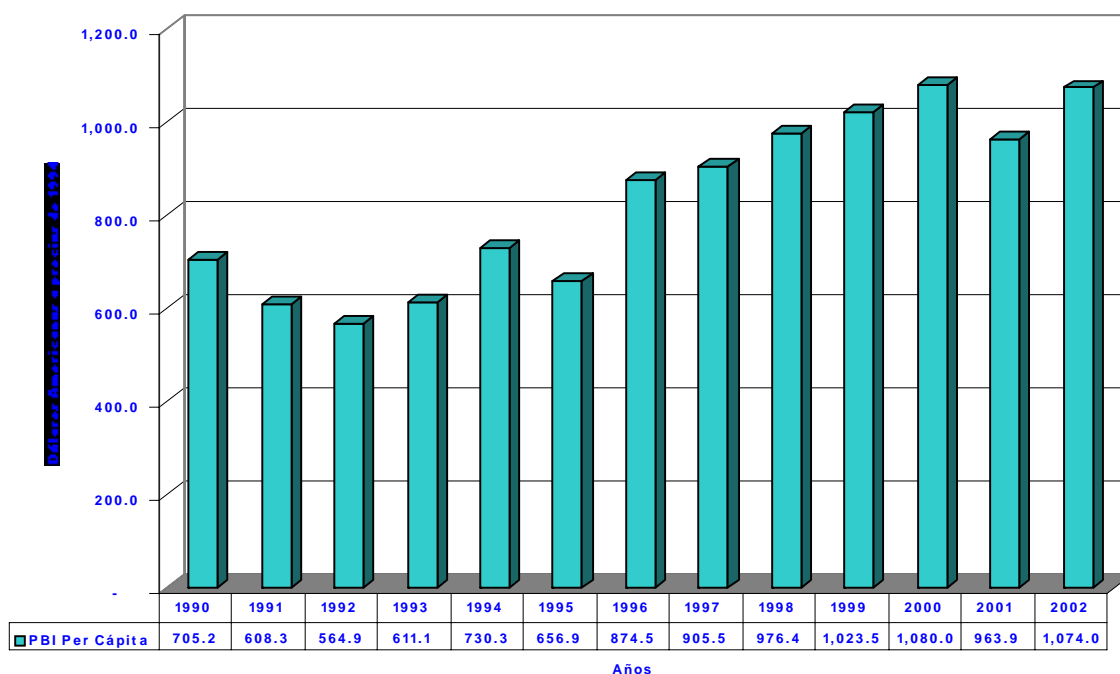
3. A la base de este significativo crecimiento se encuentra el desarrollo del sector minero, el mismo que en 1992 tenía una contribución al PBI departamental del orden del 6.2% y al año 2002 contribuía con el 36.1%, como se puede apreciar.



4. Si consideramos a su vez que el aporte nuevo de la minería al PBI se ha producido desde la provincia de Cajamarca, deducimos que el crecimiento del PBI provincial² es largamente superior al 12.23% anual en promedio. Este significativo crecimiento del PBI en el departamento y más aún en la provincia de Cajamarca es, con toda seguridad, uno de los más altos, si no el más alto del país.

5. El PBI per cápita departamental en el período de 1990 al 2002 ha crecido en un promedio de 9% anual.³ Al igual que lo mencionado en el punto anterior esta data es departamental y la referencia al PBI provincial por las mismas razones es muy superior, aunque el 9% anual para el departamento ya es un porcentaje elevado.

Gráfico 4. Evolución del PBI per capita departamental

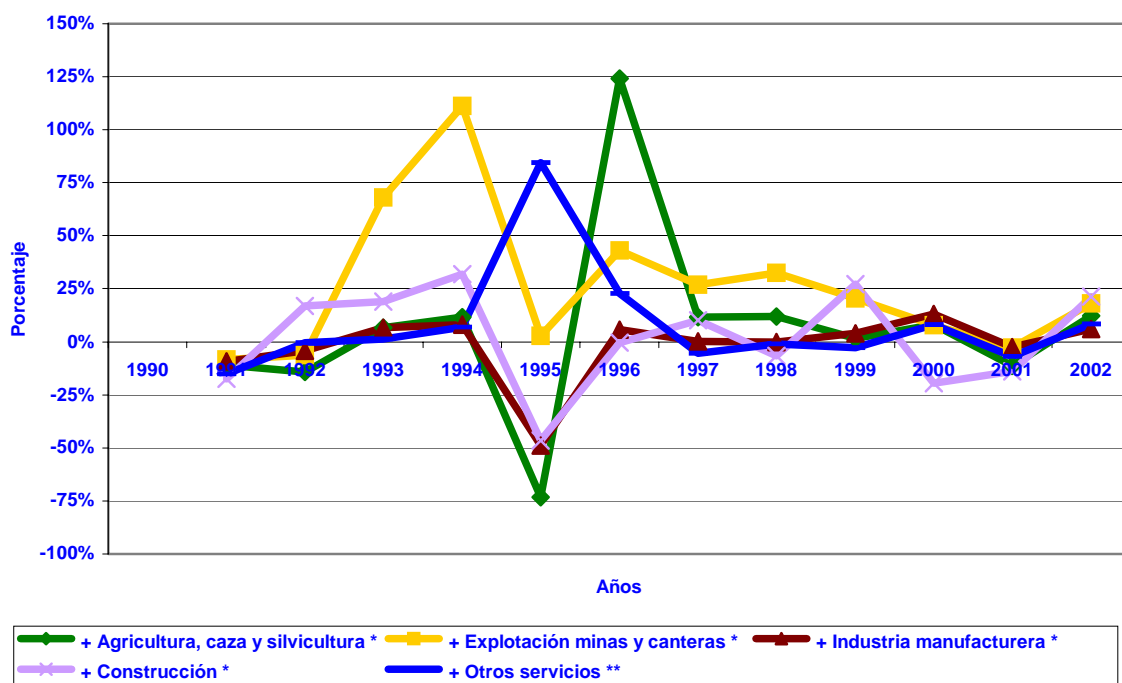


6. Las tasas de variación del PBI departamental por sectores indican una correlación entre la evolución de la actividad minera y la evolución de los otros sectores, en particular la agricultura y la construcción. Se producen grandes subidas y algunas bajadas en forma correlacionada y hacia el año 2001 y 2002 se observa en el gráfico que los movimientos de los sectores marchan en forma más o menos armónica.

² Las cuentas nacionales se desagregan en el Perú sólo hasta nivel departamental.

³ Gráfico 3

Gráfico 5. Tasas de variación del PBI departamental por sectores



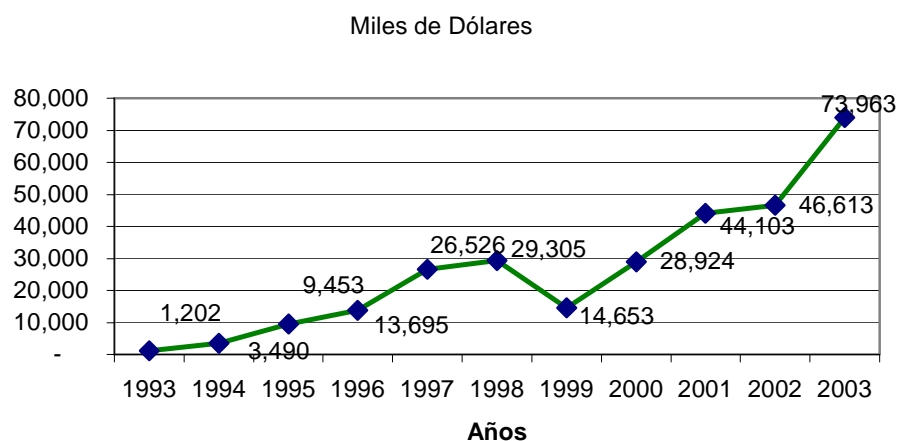
7. La pobreza en el Perú en 1993 comprendía al 53.9%⁴ de hogares, en el año 2002 ese indicador subió al 54.3% de los hogares.
8. La pobreza se ha reducido en la provincia de Cajamarca en este período; el año 1993, el 62.5%⁵ de los hogares se encontraba en una situación de pobreza, en enero del 2004 encontramos el 54.8%⁶ de los hogares en situación de pobreza, es decir, se ha reducido la pobreza en 7.7%.
9. Las compras de bienes y servicios de Yanacocha a empresas locales representaban al año 2001 38 millones de dólares, al finalizar el año 2003 la compra ha superado los 73 millones de dólares. En tan sólo dos años las compras locales se han incrementado en un 92%. Estas compras significan una ampliación significativa del mercado interno de la provincia de Cajamarca y corresponden al 50% del mercado de compras de bienes y servicios de las empresas y el Estado. 202 empresas cajamarquinas actúan como proveedoras directas, algunas de las cuales compran a su vez bienes y servicios a otras empresas locales.

⁴ Perú Mapa de necesidades básicas insatisfechas a nivel distrital, 1994, INEI.

⁵ Perú Mapa de necesidades básicas insatisfechas a nivel distrital, 1994, INEI.

⁶ Línea de base 2004, SASE

Gráfico 6. Adquisiciones de bienes y servicios de Minera Yanacocha a empresas proveedoras locales



10. Los estudios de acceso al mercado financiero de Cajamarca describen que las empresas locales tienen un nivel muy alto de sobre- endeudamiento, es decir de una relación negativa entre lo que deben y lo que tienen.

Las empresas proveedoras **de Yanacocha** han realizado esfuerzos muy importantes para conseguir niveles de calidad y precio para mantenerse en el mercado; esta paralización las afecta gravemente. Algunas empresas proveedoras locales de servicios han tenido que paralizar completamente y otras han visto afectadas su accionar en casi un 50%, el conjunto de empresas, algunas han tenido que paralizar turnos de trabajo. No se trata únicamente de las 202 empresas proveedoras directas, existen además otras 300 empresas que son proveedores indirectos, es decir, venden bienes y servicios a las empresas proveedoras directas. La escala empresarial de todas estas empresas es de microempresa, pequeña y mediana empresa, en tal sentido sus flujos de caja son muy ajustados y el perjuicio de la ruptura del diálogo es muy amplio.

11. La respuesta del empresariado cajamarquino a los retos planteados por los nuevos retos de los últimos diez años ha sido desarrollar su creatividad, una mayor empresarialidad, agenciamiento y asociatividad, las cuatro principales virtudes que desencadenan procesos de aprovechamiento de potencialidades para el desarrollo humano⁷. Evidentemente estos procesos se encuentran en una fase inicial de desarrollo y es menester fortalecerlos y generar una amplia conciencia de responsabilidad social empresarial.

12. La conmoción social, el cierre de carreteras y los daños a bienes públicos y privados generan una retracción de la inversión en general, de la actividad de las empresas y en forma inmediata del turismo nacional. La inversión en turismo que han hecho las empresas locales es significativa en los últimos años, ésta es una inversión de largo plazo, recuperarla requiere niveles de ocupación del 35%, actualmente el porcentaje de ocupabilidad bordea el 20% anual. Se debe unir fuerzas para preservar una forma de resolver los problemas mediante el diálogo.

⁷ Informe sobre desarrollo humano Perú 2002. Una perspectiva de desarrollo humano para el Perú. Organización de Naciones Unidas Perú. UNDP.

EFFECTOS ECONÓMICOS DEL PARO PROVINCIAL EN PEQUEÑAS Y MEDIANAS EMPRESAS CAJAMARQUINAS

1. FOTOANDINA

Pérdida en personal desocupado: S/. 800/día. En ventas con respecto al mismo mes del año pasado: de S/. 2 400 a S/. 800/día.

2. URTEAGA SERVICIOS GENERALES

Cargas laborales: US\$ 9 380/día (220 trabajadores en vacaciones forzadas). Quedan sólo 70 trabajadores administrativos. Se ha dejado de percibir US\$ 1 800/día por servicio, sobre un promedio de US\$ 12 578/día.

3. JJM

La empresa (20 trabajadores) ha tenido que paralizar totalmente, por la naturaleza de su trabajo. Dejan de percibir US\$ 1 000 diarios (100% de su facturación diaria).

4. FERRETERÍA LA PANAMEÑA

Alquiler de camionetas: totalmente paralizado. Deja de percibir S/. 50 000 en 15 días, lo que hace un promedio de S/. 3 300/día. Este servicio se presta con camionetas que están siendo actualmente financiadas por un banco, lo que significa no poder amortizar sus letras.

Ferretería: una baja de ventas del 50%/día, se debe en parte, al obligado "cierre de puertas" para evitar saqueos.

5. SUPER CHICKEN

Cierre del local por seguridad, lo que implica dejar de percibir aproximadamente S/. 1 000 diarios. Preocupación por el desabastecimiento de insumos en las próximas horas. Esta situación es similar para la empresa La Ideal.

6. AUTOCENTRO CAJAMARCA

De 5 servicios día, han pasado a 0. Eso representa dejar de percibir: S/. 2 250 diarios. En sus actividades en mina han pasado de US\$ 2 000/semana a US\$ 500/semana.

Mañana salen 5 trabajadores de 16 a vacaciones forzadas. Lo que significa una carga actual de S/. 1 750 por los días de paro.

7. EMBOTRISA

Entregas programadas/semana: 4. La semana pasada: ninguna entrega. Esta semana: sólo una. Eso significa dejar de percibir el 80% de lo programado hasta el momento.

Por el bloqueo de carreteras, la red de distribución se ha visto afectada también en un 80%.

De 12 trabajadores, quedarán sólo 4 desde la próxima semana. Significa una carga negativa de S/. 2 240 hasta el momento.

8. AGS

Ha tenido que licenciar a 5 trabajadores, lo que significa un promedio de S/. 1 500 /día.

Está en incapacidad de pagar US\$ 800/mes en letras por la compra de una camioneta.

9. MAFRI

Está dejando de percibir US\$ 28 846/día por alquiler de maquinaria a MY. Por personal sin actividad: US\$ 5 237/día.

10.09.04

Los Andes de Cajamarca

Recursos SA.

Nota:

En la revista "Cajamarca Saludable" del Ministerio de Salud editada por el Dr. Alfonso Morales, en el No. de Mayo del 2004, presenta estudios de las aguas de la cuenca del río Chonta:

La existencia de metales pesados (plomo, cobre, hierro y mercurio) en sus aguas tiene índices por debajo de los límites permisibles.

En cambio la existencia de materia fecal cuyo límite permisible es de 150 000 ppm, presenta un índice de 240 000 ppm.

Varias empresas nos han comunicado que MY les ha notificado que no está en condiciones de cubrir las pérdidas ocasionadas por este paro provincial.